

# **BENUTZERHANDBUCH**

## **Durchflussbereich**

**Modell-Nummer: DAUF-8.23**

Sehr geehrter Kunde,

Vielen Dank, dass Sie sich für dieses Gerät entschieden und Ihr Vertrauen in Dunavox gesetzt haben. Wir haben dieses Produkt mit größter Sorgfalt entwickelt und hoffen, dass es eine stolze und langfristige Ergänzung für Ihr Haus sein wird. Wenn Sie Fragen zu Ihrem Gerät haben, lassen Sie es uns bitte wissen; wir helfen Ihnen gerne weiter!

## ÜBER DIESES DOKUMENT

Dieses Handbuch gilt für den DAUF-8.23 von Dunavox. Lesen und verstehen Sie dieses Handbuch, bevor Sie das Produkt benutzen. Bewahren Sie dieses Handbuch sorgfältig auf, damit Sie es später wieder verwenden können.

***Wir behalten uns das Recht vor, die Parameter ohne vorherige Ankündigung zu ändern.***

Dieses Handbuch ist im Original in Englisch verfasst. Alle anderen Sprachen sind Übersetzungen des Originalhandbuchs.

## 1. KONFORMITÄT

LV 2014/35/EU

EMC 2014/30/EU

ERP 2009/125/EG

RoHS 2011/65/EU und (EU) 2015/863

CB

## 2. SICHERHEIT

### **Verwendungszweck:**

Dieses Gerät ist für die Lagerung von Weinen bei optimaler Temperatur bestimmt. Dieses Gerät ist für den Einbau vorgesehen.

Das Gerät ist für die Verwendung in Haushalten für typische hauswirtschaftliche Tätigkeiten bestimmt, die auch von nicht fachkundigen Benutzern für typische hauswirtschaftliche Tätigkeiten verwendet werden können, wie z. B. in Geschäften, Büros und anderen ähnlichen Arbeitsumgebungen, Bauernhöfen, von Kunden in Hotels, Motels und anderen wohnungsähnlichen Umgebungen und/oder in bed-and-breakfastähnlichen Umgebungen.

**Das Gerät ist nur für den Gebrauch in Innenräumen bestimmt.**

Dieses Gerät ist für die Lagerung von Wein bestimmt.

### **Vorgesehene Nutzer:**

Dieses Gerät kann von Kindern ab 8 Jahren und darüber sowie von Personen mit verringerten physischen, sensorischen oder geistigen Fähigkeiten oder Mangel an Erfahrung und Wissen benutzt werden, wenn sie beaufsichtigt oder bezüglich des sicheren Gebrauchs des Produkts unterwiesen wurden und die damit verbundenen Gefahren verstehen. Kinder dürfen nicht mit dem Produkt spielen. Reinigung und Wartung durch den Benutzer dürfen nicht von Kindern ohne Aufsicht durchgeführt werden.

## ENTSORGUNG VON ALTGERÄTEN

Bevor Sie ein altes Gerät entsorgen, ziehen Sie alle Stecker und Stromkabel ab, um sicherzustellen, dass das Gerät nicht mehr funktionsfähig ist.

Entfernen Sie die Tür, aber lassen Sie die Einlegeböden an ihrem Platz, damit Kinder nicht hineinklettern können.



Dieses Symbol auf dem Produkt weist darauf hin, dass es nicht in den allgemeinen Hausmüll

geworfen werden darf.

Stattdessen sollte es bei der zuständigen Sammelstelle für das Recycling von Elektro- und Elektronikgeräten abgegeben werden. Die Entsorgung muss in Übereinstimmung mit den örtlichen Umweltvorschriften für die Abfallentsorgung erfolgen.

Durch die ordnungsgemäße Entsorgung dieses Produkts tragen Sie dazu bei, mögliche negative Folgen für die Umwelt und die menschliche Gesundheit zu vermeiden, die andernfalls durch eine unsachgemäße Abfallbehandlung dieses Produkts verursacht würden.

**Achtung!** Achten Sie bei der Entsorgung eines Altgerätes darauf, dass die Rohrleitungen nicht beschädigt werden.

## VOR DER INSTALLATION UND VERWENDUNG IHRES NEUEN GERÄTS

**Achtung!** Bevor Sie das Gerät einschalten, öffnen Sie bitte die Tür für 5 Minuten, um den Schrank zu belüften.

Lesen Sie die mit dem Gerät gelieferte Anleitung durch - wenn Sie das Gerät nicht gemäß der Anleitung installieren oder verwenden, kann die Garantie erlöschen.

Der Hersteller übernimmt keine Haftung für Schäden, die durch unsachgemäßen Gebrauch oder falsche Installation entstehen.

Installieren Sie das Gerät nicht, wenn es beim Transport beschädigt wurde. Dies gilt auch für den Stecker und das Netzkabel.

Bitte bewahren Sie diese Anleitung zum späteren Nachschlagen an einem sicheren Ort auf.

**Hinweis:** Dieses Gerät ist ausschließlich für die Lagerung von Wein bestimmt.

## WICHTIGE SICHERHEITSHINWEISE

- Um Schäden an der Tür und der Türdichtung zu vermeiden, vergewissern Sie sich, dass die Tür vollständig geöffnet ist, bevor Sie die Einlegeböden herausnehmen.
- Bewegen Sie den Weinkühler nicht, wenn er mit Wein beladen ist, Sie könnten das Gerät verformen.
- Wenn das Netzkabel beschädigt wird, darf es nur vom Hersteller oder einer entsprechend qualifizierten Person ausgetauscht werden.
- Erlauben Sie Kindern niemals, das Gerät zu bedienen, damit zu spielen oder in das Innere des Geräts zu krabbeln.
- Reinigen Sie Geräteteile niemals mit brennbaren Flüssigkeiten.
- Lagern oder verwenden Sie kein Benzin oder andere entflammbare Dämpfe und Flüssigkeiten in der Nähe dieses oder eines anderen Geräts. Dies kann eine Brand- oder Explosionsgefahr darstellen.
- **Achtung!** Achten Sie darauf, dass der Kältemittelkreislauf bei der Verwendung oder Installation des Geräts nicht beschädigt wird. Sollte er beschädigt werden, verwenden Sie das Gerät nicht, bis Sie von einem Servicetechniker dazu aufgefordert werden. Austretendes Kältemittel kann sich entzünden oder das Auge schädigen.
- Ziehen Sie vor der Reinigung des Geräts immer den Netzstecker. Wenn Sie das Gerät vom Stromnetz trennen, ziehen Sie am Stecker, nicht am Netzkabel.
- Verwenden Sie keine elektrischen Geräte im Inneren des Weinschranks.
- Alle elektrischen Reparaturen müssen von einem qualifizierten Servicetechniker durchgeführt werden. Unzureichende Reparaturen können eine große Gefahrenquelle für den Benutzer darstellen und zum Erlöschen der Garantie führen.
- Bewahren Sie niemals gefährliche Gegenstände wie Brennstoffe, Sprengstoffe, starke Säuren oder Laugen usw. im Inneren des Geräts auf.
- Halten Sie die Belüftungsöffnungen stets frei von Hindernissen. Sollten sie verstopft sein, entfernen Sie sie sofort.
- Vergewissern Sie sich, dass der Stecker nach Abschluss der Installation an einer zugänglichen Stelle liegt.
- Verwenden Sie dieses Gerät nur für Haushaltszwecke in Übereinstimmung mit dieser Anleitung.
- Der Weinkühler ist für die Lagerung von Wein (oder anderen in Flaschen abgefüllten Getränken) geeignet. Er ist nicht für die Lagerung von frischen oder gefrorenen Lebensmitteln geeignet.
- Dieses Gerät kann von Kindern ab 8 Jahren und darüber sowie von Personen mit verringerten physischen, sensorischen oder geistigen Fähigkeiten oder Mangel an Erfahrung und Wissen benutzt werden, wenn sie beaufsichtigt oder bezüglich des sicheren Gebrauchs des Geräts unterwiesen wurden und die daraus resultierenden Gefahren verstehen. Kinder dürfen nicht mit dem Gerät spielen. Reinigungs- und Wartungsarbeiten dürfen von Kindern nicht ohne Aufsicht durchgeführt werden.
- Wenn das Kältemittel dieser Geräte R600a ist, sollten entflammbare und explosive Gegenstände nicht in

oder in der Nähe des Gehäuses gelagert werden, um Brände oder Explosionen zu vermeiden.



## INSTALLATIONSANWEISUNGEN

### ➤ Vor der Verwendung Ihres Weinkühlers

- Entfernen Sie die äußere und innere Verpackung.
- Dieses Gerät ist als Einbaugerät konzipiert.
- Dieses Gerät ist ausschließlich für die Lagerung von Wein bestimmt
- Bevor Sie den Weinkühler an das Stromnetz anschließen, lassen Sie ihn etwa 24 Stunden lang aufrecht stehen. Dadurch wird die Möglichkeit einer Fehlfunktion des Kühlsystems durch die Handhabung während des Transports verringert.
- Reinigen Sie die Innenfläche mit lauwarmem Wasser und einem weichen Tuch.
- Dieses Gerät ist für den Gebrauch in Haushalten und ähnlichen Anwendungen bestimmt.
- Wenn Sie Ihr Gerät entsorgen möchten, wählen Sie bitte eine autorisierte Entsorgungsstelle.
- Bringen Sie den Griff an der Tür an.
- Stellen Sie Ihren Weinkühler auf einen Boden, der stabil genug ist, um ihn bei voller Beladung zu tragen. Um den Weinkühler zu nivellieren, stellen Sie die vorderen und hinteren Nivellierfüße ein.
- Stellen Sie den Weinkühler fern von direktem Sonnenlicht und Wärmequellen (Ofen, Herd, Heizung, Heizkörper usw.) auf. Direkte Sonneneinstrahlung kann die Acrylbeschichtung angreifen und Wärmequellen können den Stromverbrauch erhöhen. Auch extrem kalte Umgebungstemperaturen können dazu führen, dass das Gerät nicht mehr richtig funktioniert.
- Dieses Gerät verwendet ein entflammbares Kältemittel. Beschädigen Sie daher niemals die Kühlleitungen beim Transport.
- Der Weinkühler sollte so aufgestellt werden, dass die Umgebungstemperatur zwischen 10°C und 30°C liegt. Wenn die Umgebungstemperatur über oder unter diesem Bereich liegt, kann die Leistung des Geräts beeinträchtigt werden. Wird das Gerät in extrem kalten oder heißen Umgebungen aufgestellt, können die Innentemperaturen schwanken. Der eingestellte Temperaturbereich wird dann möglicherweise nicht erreicht.
- Schließen Sie den Weinkühler an eine geeignete Steckdose an. Sollten die Stecker gewechselt werden müssen, beachten Sie die Anweisungen im Abschnitt "Elektrische Anforderungen".
- Schalten Sie die Sicherung der Steckdose aus, bevor Sie das Gerät an das Stromnetz anschließen.
- Schließen Sie das Gerät an eine geerdete Steckdose an. Schließen Sie das Gerät nicht an eine defekte Steckdose an.
- Schalten Sie die Sicherung der Netzsteckdose aus, bevor Sie Wartungsarbeiten durchführen.
- Schließen Sie das Gerät nicht an eine Netzsteckdose an, wenn das Netzkabel beschädigt ist.
- Halten Sie das Gerät und das Netzkabel von Wasser oder Feuchtigkeit fern.

**Hinweis:** Die Belüftung kann nicht richtig funktionieren, wenn das Lüftungsgitter abgedeckt ist. Das Gerät kann überhitzen. **Decken Sie das Lüftungsgitter nicht ab.**

**Hinweis:** Befestigen Sie das Gerät immer am Schrank.

**Hinweis:** Wenn Sie angebrochene Flaschen in den Regalen aufbewahren, kann dies zu Leckagen und Schimmel im Weinkühler führen. Lagern Sie keine angebrochenen Flaschen.

**Wichtig:** Wenn die niedrigste Temperatur in Zeiten hoher Luftfeuchtigkeit und Umgebungstemperatur eingestellt ist, kann sich an den Außenflächen und der Tür des Weinkellers Kondenswasser bilden; dies ist eine normale Erscheinung.

### ➤ Achtung

- Wein in verschlossenen Flaschen aufbewahren;
- Überlasten Sie den Schrank nicht;
- Öffnen Sie die Tür nur, wenn es notwendig ist;
- Decken Sie die Einlegeböden nicht mit Alufolie oder anderem Material ab, das die Luftzirkulation behindern könnte;
- Sollte der Weinkühler längere Zeit nicht benutzt werden, empfiehlt es sich, nach einer sorgfältigen Reinigung die Tür offen zu lassen, damit die Luft im Inneren des Schrankes zirkulieren kann, um eine mögliche Bildung von Kondenswasser, Schimmel oder Gerüchen zu vermeiden.

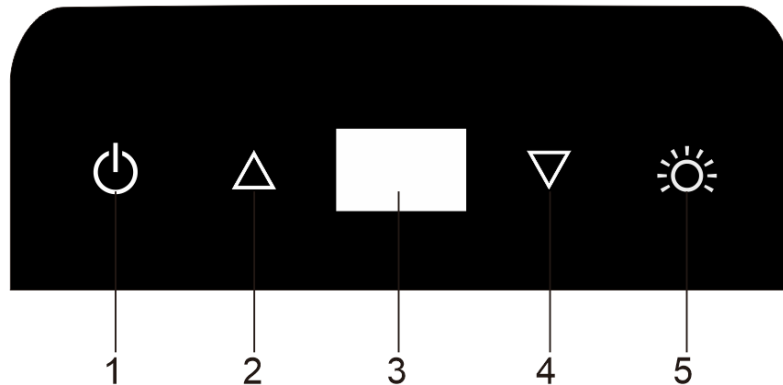
### ➤ Grenzwerte für die Raumtemperatur

Dieses Gerät ist für den Betrieb bei Umgebungstemperaturen ausgelegt, die durch die auf dem Typenschild angegebene Temperaturklasse bestimmt sind.

Klasse	Symbol	Bereich der Umgebungstemperaturen(°C)
Gemäßigt	N	+ 16 bis + 32
Subtropisch	ST	+ 16 bis + 38

## BEDIENUNG IHRES WINE CELLAR

### ➤ BEDIENFELD



Die Temperatur kann von 5°C bis 18°C eingestellt werden.

Um das zu steuern, schalten Sie es ein oder aus (halten Sie diese Taste etwa 3 Sekunden lang gedrückt).

2. verwendet, um die Temperatur in 1°C zu erhöhen (warm).
3. zur Anzeige der eingestellten Temperatur des Weinkellers.
4. verwendet, um die Temperatur in 1°C zu senken (zu kühlen).
5. um die Innenbeleuchtung ein- oder auszuschalten.

Um den Energieverbrauch zu senken, schaltet der Weinkeller die Innenbeleuchtung nach 10 Minuten automatisch aus. Wenn Sie möchten, dass die Innenbeleuchtung dauerhaft eingeschaltet bleibt. Halten Sie diese Taste 5 Sekunden lang gedrückt, bis auf dem Display "LP" angezeigt wird. Um in den normalen Modus zurückzukehren. Drücken Sie diese Taste und halten Sie sie 5 Sekunden lang gedrückt, bis auf dem Display "LF" angezeigt wird.

**HINWEIS:** Um die aktuelle Temperatur jederzeit anzuzeigen, halten Sie die Taste nach oben oder unten ca. 5 Sekunden lang gedrückt. Danach kehrt sie zur eingestellten Temperatur zurück

Blinkende LED = Gehäusetemperatur

LED leuchtet = eingestellte Temperatur

### Achtung!

- Wenn das Gerät ausgesteckt, die Stromversorgung unterbrochen oder ausgeschaltet wird, müssen Sie 5 Minuten warten, bevor Sie das Gerät wieder einschalten. Wenn Sie versuchen, das Gerät vor dieser Zeitspanne neu zu starten, lässt es sich nicht einschalten.
- Wenn Sie den Weinkühler zum ersten Mal benutzen oder den Weinkühler nach längerer Abschaltung wieder einschalten, kann es zu einer Abweichung von einigen Grad zwischen der von Ihnen gewählten Temperatur und der auf der LED-Anzeige angezeigten Temperatur kommen. Das ist normal und hängt mit der Dauer der Einschaltzeit zusammen. Sobald der Weinkühler ein paar Stunden in Betrieb ist, ist alles wieder normal.

### ➤ TEMPERATUR-SPEICHERFUNKTION

Bei einem plötzlichen Stromausfall wird die eingestellte Temperatur vom Gerät gespeichert. Sobald der Strom wieder eingeschaltet ist, hat das Gerät die gleiche Temperatur wie zuvor.

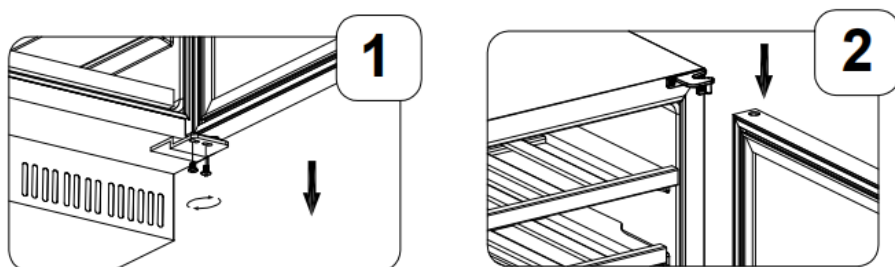
## ➤ TEMPERATURALARMFUNKTION

Wenn die Innentemperatur höher als 23°C (73°F) ist, wird "HI" auf dem Display angezeigt, und der Summer ertönt nach einer Stunde kontinuierlich. Dies zeigt an, dass die Innentemperatur zu hoch ist. Bitte suchen Sie nach der Ursache. Ist die Innentemperatur niedriger als 0°C (32°F), wird auf dem Display "LO" angezeigt; der Alarm und die Störungsanzeige leuchten nach 15 Minuten auf.

## ➤ Die Tür umdrehen

Bei diesem Gerät kann die Tür entweder von der linken oder von der rechten Seite geöffnet werden. Das Gerät ist so voreingestellt, dass die Tür von der linken Seite geöffnet wird. Wenn Sie die Öffnungsrichtung umkehren möchten, wenden Sie sich bitte an den örtlichen Kundendienst oder folgen Sie den nachstehenden Anweisungen.

Öffnen Sie die Tür, entfernen Sie die beiden Schrauben im unteren Scharnier und heben Sie die Tür heraus. Entfernen Sie die Scharnierhalterung der unteren Tür.

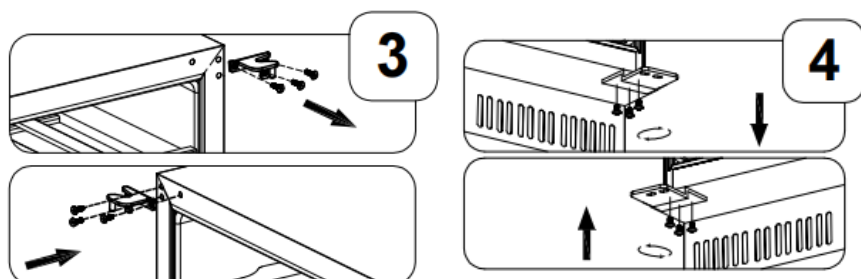


Entfernen Sie die Türwelle aus dem rechten oberen Scharnier.

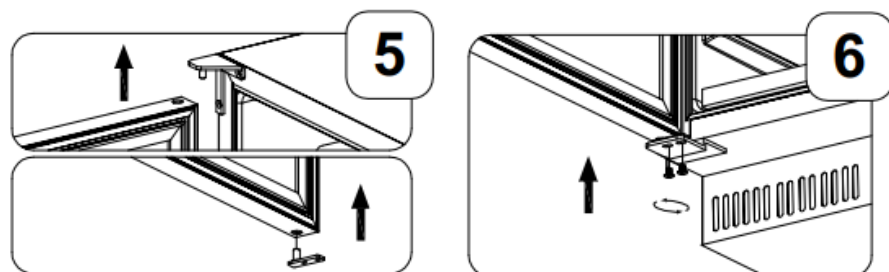
Montieren Sie das linke obere Scharnier aus der Plastiktüte, die die Bedienungsanleitung enthält, und ziehen Sie es fest.

Entfernen Sie das rechte untere Scharnier.

Montieren Sie das linke untere Scharnier aus der Plastiktüte, die die Gebrauchsanweisung enthält.



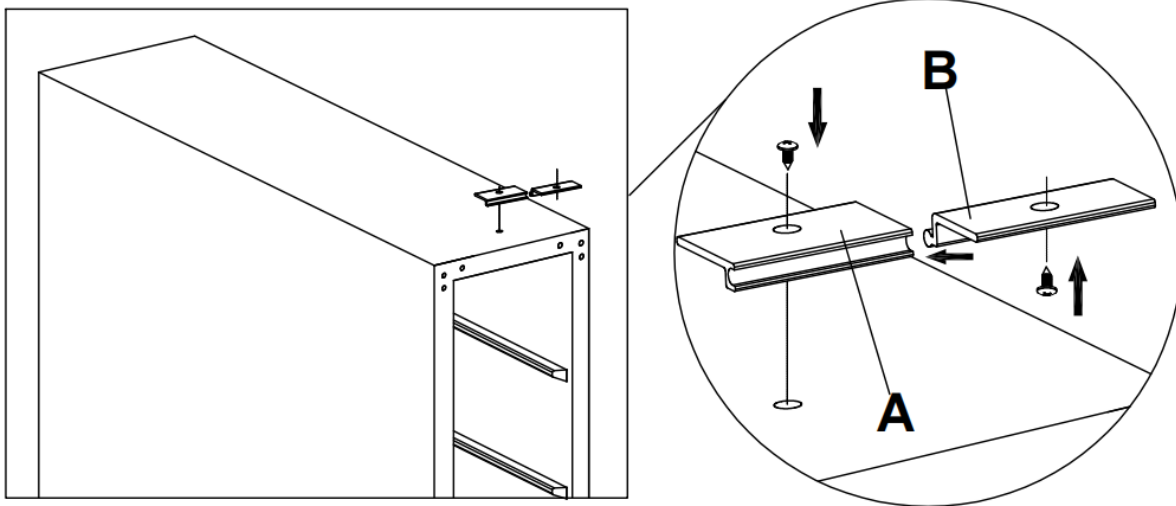
Drehen Sie die Tür um 180 Grad und bringen Sie den unteren Scharnierträger links von der unteren Tür an. Montieren Sie die Tür und die Schrauben fest.



## ➤ MONTAGE DES OBEREN BEFESTIGUNGSBÜGELS

1. nach der Installation des Weinkühlers öffnen Sie bitte die Tür, nehmen Sie den Befestigungsbügel (A) aus der Verpackung und befestigen Sie ihn mit 1 Schraube an der Oberseite des Weinkühlers;

Nehmen Sie den Befestigungsbügel (B) aus der Verpackung, führen Sie den Zylinderrand von der Seite in die Nut des Bügels A ein und befestigen Sie ihn mit einer Schraube von unten nach oben an der Theke.



### ➤ MONTAGE DES EDELSTAHLGRIFFS

1. Schieben Sie die Türdichtung auf der Seite, auf der Sie den Griff montieren möchten, zur Seite. Unter der Dichtung sehen Sie zwei vorgesehene Löcher für die Montage des Griffs und die vorinstallierten Schrauben.
2. Bringen Sie den Griff wie abgebildet mit zwei Schrauben, Sicherungsscheiben und Unterlegscheiben fest an, die bereits installiert sind.

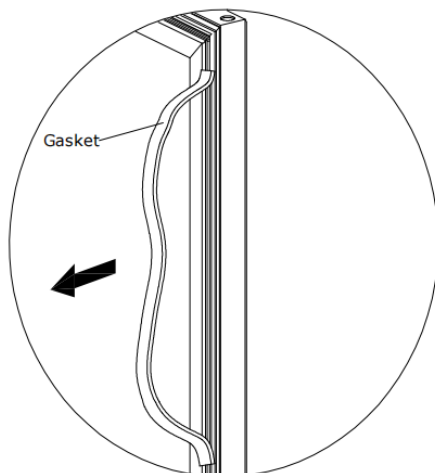


Fig # 1

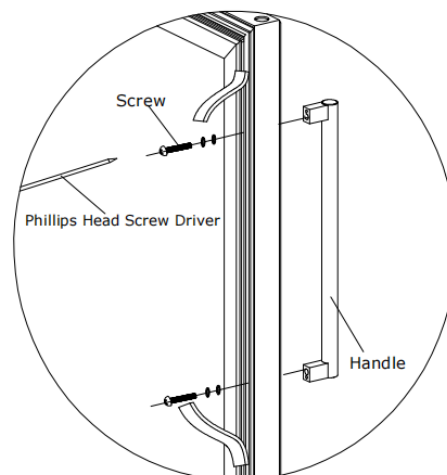
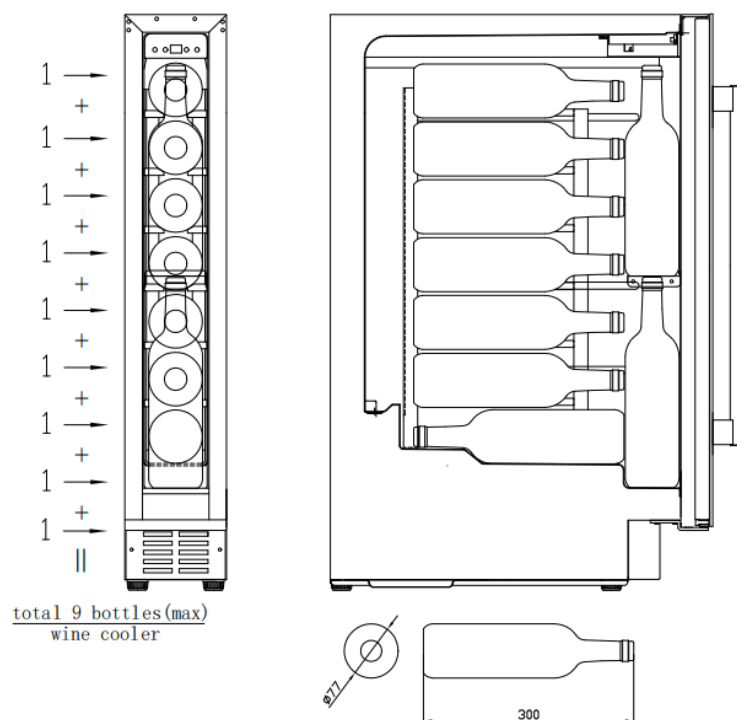


Fig # 2

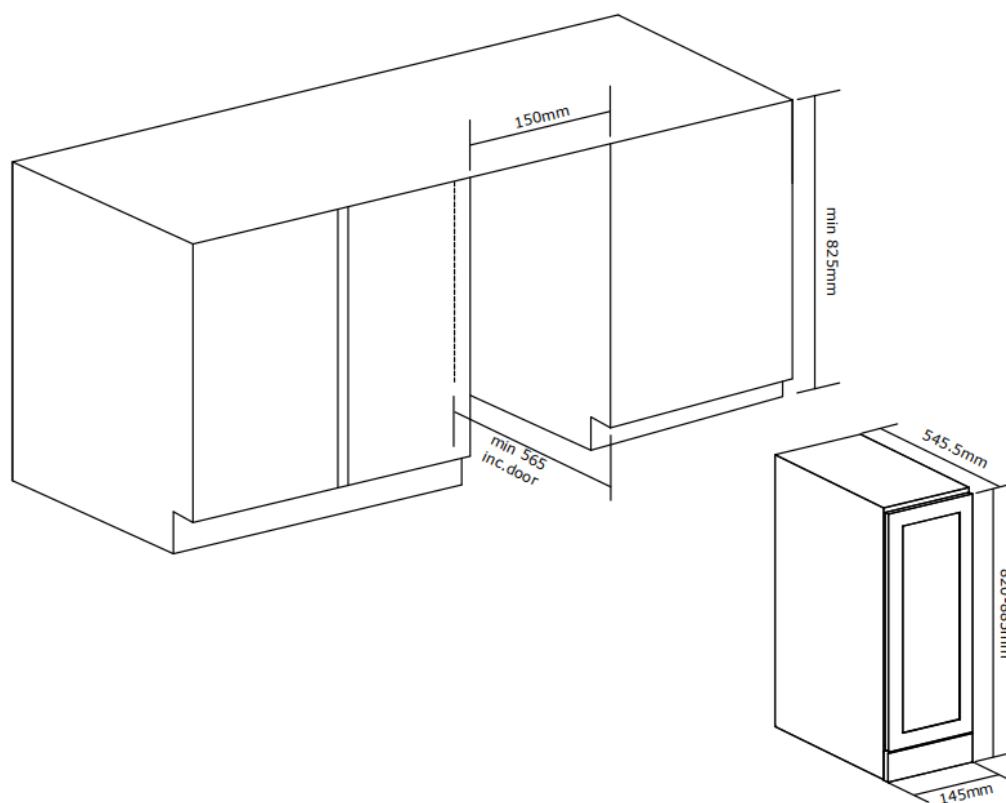


## ➤ FLASCHENVERLADUNG PLAN

Die maximale Anzahl von Flaschen, die in den Schrank geladen werden können, dienen nur zur Information. Der Weinkühler ist für Standard-Bordeaux-Flaschen ausgelegt. Siehe die Flaschengröße auf dem Bild unten.



## ➤ EINBAUZEICHNUNG



## **PFLEGE UND WARTUNG**

### ➤ **Reinigen Sie Ihren Weinkeller**

Schalten Sie das Gerät aus, ziehen Sie den Netzstecker und entfernen Sie alle Gegenstände, einschließlich der Regale.

Waschen Sie die Innenflächen mit warmem Wasser und verdünntem Feinwaschmittel.

Waschen Sie die Regale mit einem verdünnten Feinwaschmittel.

Wringen Sie überschüssiges Wasser aus dem Schwamm oder Tuch aus, wenn Sie den Bereich der Bedienelemente oder elektrische Teile reinigen.

Waschen Sie das Gehäuse außen mit warmem Wasser und verdünntem, mildem Flüssigwaschmittel.

Gut ausspülen und mit einem sauberen, weichen Tuch abtrocknen.

Tauen Sie das Gerät alle 6 Monate ab.

### **Auftauprozess**

Zum Abtauen des Geräts:

1, Schalten Sie das Gerät aus

2, Entfernen Sie die Flaschen aus dem Gerät

3, Lassen Sie die Tür offen, um den Prozess zu beschleunigen

4, Legen Sie Handtücher vor die Türöffnung des Geräts, um das Wasser aufzusaugen.

Das Abtauen dauert normalerweise 2-4 Stunden. Das Gerät ist abgetaut, wenn der gesamte Reif vom Verdampfer entfernt ist.

5, Schalten Sie das Gerät wieder ein.

### ➤ **Stromausfall**

Die meisten Stromausfälle sind innerhalb weniger Stunden behoben und sollten die Temperatur Ihres Geräts nicht beeinträchtigen, wenn Sie die Anzahl der Türöffnungen minimieren. Wenn der Strom für einen längeren Zeitraum ausfällt, müssen Sie die richtigen Maßnahmen ergreifen, um Ihren Inhalt zu schützen.

### ➤ **Urlaubszeit**

Lassen Sie den Weinkeller bei einem Urlaub von weniger als drei Wochen in Betrieb.

Wenn das Gerät länger als drei Monate nicht benutzt wird, entfernen Sie alle Gegenstände und schalten Sie das Gerät aus. Reinigen und trocknen Sie den Innenraum gründlich. Um Geruchs- und Schimmelbildung zu vermeiden, lassen Sie die Tür leicht geöffnet und blockieren Sie sie, falls nötig.

Vergewissern Sie sich, dass keine Kinder oder Tiere in das Gerät klettern können.

### ➤ **Umzug Ihres Weinkühlers**

Alle Artikel entfernen.

Nehmen Sie die losen Gegenstände im Weinkeller heraus (z. B. Regale) oder fixieren Sie die losen Gegenstände mit dem Schaumstoff.

Drehen Sie den verstellbaren Fuß bis zum Sockel, um Beschädigungen zu vermeiden.

Kleben Sie die Tür zu.

Achten Sie darauf, dass das Gerät während des Transports sicher in der aufrechten Position bleibt.

Schützen Sie auch die Außenseite des Geräts mit einer Decke oder einem ähnlichen Gegenstand.

### ➤ **Tipps zum Energiesparen**

Der Weinkeller sollte im kühlestem Bereich des Raumes, fern von wärmeerzeugenden Geräten und vor

direkter Sonneneinstrahlung geschützt sein.

Stellen Sie die Temperatur entsprechend den Eigenschaften Ihres Weins ein, um die Energieeinsparung zu maximieren.

## **PROBLEME MIT IHREM WEINKELLER**

Sie können häufige Probleme lösen, indem Sie die folgenden Vorschläge lesen, um die Kosten für einen eventuellen Serviceeinsatz zu sparen. Probieren Sie aus, ob Sie das Problem lösen können, bevor Sie den Kundendienst rufen.

### **Leitfaden zur Fehlerbehebung**

Problem	Mögliche Ursache
Weinkühler funktioniert nicht	Nicht eingesteckt. Das Gerät ist ausgeschaltet. Der Schutzschalter hat ausgelöst oder eine Sicherung ist durchgebrannt.
Weinkühler ist nicht kalt genug	Überprüfen Sie die Einstellung der Temperaturregelung. Die äußere Umgebung kann eine höhere Einstellung erfordern. Die Tür ist immer geöffnet. Die Tür ist nicht vollständig geschlossen. Die Türdichtung dichtet nicht richtig ab.
Schaltet sich häufig ein und aus	Die Raumtemperatur ist wärmer als normal. Überlastung des Schrankes Die Tür ist immer geöffnet. Die Tür ist nicht vollständig geschlossen. Die Temperaturregelung ist nicht richtig eingestellt. Die Türdichtung dichtet nicht richtig ab.
Das Licht funktioniert nicht	Nicht eingesteckt. Der Schutzschalter hat ausgelöst oder eine Sicherung ist durchgebrannt. Die Glühbirne ist durchgebrannt. Die Lichttaste ist "AUS".
Abnormale Vibrationen	Stellen Sie sicher, dass der Weinkeller eben ist.
Zu viel Lärm	Das rasselnde Geräusch kann vom Durchfluss des Kältemittels herrühren, was normal ist. Am Ende jedes Zyklus hören Sie möglicherweise ein Glucksen. Das Zusammenziehen und Ausdehnen der Innenwände kann Knall- und Knistergeräusche verursachen. Der Weinkeller ist nicht eben.
Die Tür schließt nicht richtig	Der Weinkeller ist nicht eben. Die Tür wurde umgedreht und nicht ordnungsgemäß eingebaut. Die Dichtung ist verschmutzt. Die Regale sind nicht richtig positioniert.

### **GARANTIE**

Für dieses Produkt gilt eine Garantiezeit von 3 Jahren. Sie können die Garantie für Ihren Kompressor auf bis zu 5 Jahre verlängern, wenn Sie Ihr Gerät über den folgenden Link registrieren:  
[dunavox.com/produkt-registrierung](https://dunavox.com/produkt-registrierung)

Die Garantie deckt nicht ab:

- Beschädigung beim Transport oder beim Bewegen des Geräts.
- Alle Schäden, die durch Fahrlässigkeit, Unfall, unsachgemäßen Gebrauch, unsachgemäße Installation/Wartung oder Verwendung für andere als die in der Bedienungsanleitung beschriebenen Zwecke verursacht werden.
- Schäden, die durch den Anschluss des Geräts an eine falsche Stromquelle verursacht werden.
- Beschädigung durch Stromausfall.
- Fehlerhafte Installation oder Änderung während der Installation.
- Schäden, die durch nicht autorisierte Reparaturen entstanden sind.
- Schäden, die durch höhere Gewalt, Brandkatastrophen oder Naturkatastrophen entstehen.
- Änderungen am Produkt ohne ausdrückliche Genehmigung des Herstellers.
- Teile wie Licht, herausnehmbare Regale oder Kunststoff.

- Jeglicher Verderb oder Schaden an Weinen oder anderem Inhalt, der auf mögliche Defekte des Geräts zurückzuführen ist oder daraus resultiert.

**Die Garantieklauseln und Spezifikationen können ohne vorherige Ankündigung geändert werden.**